

PAŃSTWOWE MUZEUM ARCHEOLOGICZNE

w Warszawie



# WIADOMOŚCI ARCHEOLOGICZNE

BULLETIN ARCHÉOLOGIQUE POLONAIS

TOM (VOL.) LXVI

2015



WARSZAWA 2015 VARSOVIE

**WIADOMOŚCI  
ARCHEOLOGICZNE**

**TOM LXVI**

Redaguje zespół / Editorial staff:

dr Jacek Andrzejowski (sekretarz redakcji / managing editor), dr Wojciech Brzeziński (redaktor naczelny / editor in chief),  
mgr Grażyna Orlińska, mgr Radosław Prochowicz, mgr Barbara Sałacińska,  
mgr Andrzej Jacek Tomaszewski, mgr Katarzyna Wateborska-Rakowska

Rada Naukowa / Scientific Advisory Board:

Przewodniczący / Chairman – prof. dr hab. **Wojciech Nowakowski** (Instytut Archeologii Uniwersytetu Warszawskiego)  
prof. dr **Audronė Bliujienė** (Klaipėdos universitetas), prof. dr hab. **Claus von Carnap-Bornheim** (Stiftung  
Schleswig-Holsteinische Landesmuseen, Zentrum für Baltische und Skandinavische Archäologie, Schleswig),  
prof. dr hab. **Zbigniew Kobyliński** (Instytut Archeologii Uniwersytetu Kardynała Stefana Wyszyńskiego),  
prof. dr hab. **Jerzy Maik** (Instytut Archeologii i Etnologii Polskiej Akademii Nauk),  
prof. dr hab. **Dieter Quast** (Forschungsinstitut für Archäologie, Römisch-Germanisches Zentralmuseum, Mainz),  
prof. dr hab. **Paweł Valde-Nowak** (Instytut Archeologii Uniwersytetu Jagiellońskiego)

Recenzenci tomu / Peer-reviewed by:

prof. dr hab. **Wojciech Blajer**, prof. dr hab. **Teresa Dąbrowska**, prof. dr hab. **Sławomir Kadrow**,  
prof. dr hab. **Magdalena Mączyńska**, prof. dr hab. **Wojciech Nowakowski**, prof. dr hab. **Jacek Poleski**

Tłumaczenia / Translations:

Anna Kinecka

Jacek Andrzejowski, Magdalena Mączyńska

Korekta / Proof-reading

Autorzy

Katarzyna Wateborska-Rakowska

Skład i łamanie / Layout:

JRJ

Rycina na okładce: gliniana figurka z Pieniążkowej. Rys. Lidia Kobylińska i Anna Potoczny  
Cover picture: clay figurine from Pieniążkowa. Drawing Lidia Kobylińska and Anna Potoczny

© Państwowe Muzeum Archeologiczne w Warszawie, 2015

© Autorzy, 2015

Państwowe Muzeum Archeologiczne jest instytucją  
finansowaną ze środków  
Samorządu Województwa Mazowieckiego



Pełen spis zawartości „Wiadomości Archeologicznych”: <http://www.wiadomosci-archeologiczne.pl/spisy-tresci/>

List of contents of “Wiadomości Archeologiczne”: <http://www.wiadomosci-archeologiczne.pl/spisy-tresci/>

Adres redakcji / Editorial office:

Państwowe Muzeum Archeologiczne, ul. Długa 52 (Arsenał), 00-241 Warszawa  
tel.: +48 (22) 5044 841, +48 (22) 5044 813; fax: +48 (22) 831 51 95;  
e-mail: [j.andrzejowski@wiadomosci-archeologiczne.pl](mailto:j.andrzejowski@wiadomosci-archeologiczne.pl)

<http://www.wiadomosci-archeologiczne.pl>

# WIADOMOŚCI ARCHEOLOGICZNE

---

Tom (Vol.) LXVI

---

## SPIS TREŚCI

### Contents

#### ROZPRAWY

- Grażyna Orlińska, Łukasz Karczmarek, Miseczki z omfalosem w kulturze łużyckiej na ziemiach polskich 3  
Small Omphalos Bowls from Lusatian Culture Contexts in Poland
- Michał Grygiel, Kultura jastorfska na Niżu Polskim. Próba określenia chronologii, zasięgu i powiązań 127  
Jastorf Culture in the Polish Lowland. Its Approximate Chronology, Range and Connections
- Claus von Carnap-Bornheim, Między adaptacją a oporem? Uwagi o grobach „książęcych” 183  
z okresu wpływów rzymskich w *Barbaricum*  
Between Adaption and Resistance – Some Thoughts Concerning the So-Called “Princely Graves” of the Roman Iron Age in the *Barbaricum*
- Joanna Zagórska-Telega, Obiekty kremacyjne z cmentarzysk kultury przeworskiej z dorzecza Liswarty 201  
z młodszego i późnego okresu wpływów rzymskich oraz wczesnej fazy okresu wędrówek ludów  
Cremation Features in Przeworsk Culture Cemeteries in the Liswarta River Basin, from the Younger and Late Roman Period until the Early Phase of the Migration Period

#### MISCELLANEA

- Zuzanna Różańska-Tuta, Plastyka antropomorficzna ludności kultury trypolskiej w zbiorach 247  
Państwowego Muzeum Archeologicznego w Warszawie  
Anthropomorphic Plastic Art of the Tripolye Culture People in the Collections of the State Archaeological Museum in Warsaw
- Anna Drzewicz, Gatunkowy i anatomiczny dobór zwierząt do ciałopalenia z cmentarzyska z wczesnej epoki żelaza 283  
w Sochaczewie-Trojanowie  
Animal species and Anatomical Elements Selected for Cremation in the Early Iron Age Cemetery at Sochaczew-Trojanów

#### ODKRYCIA

- Andrzej Pelisiak, Andrzej Wójcik, Neolityczna antropomorficzna figurka kamienna z miejscowości Tupadły, 313  
stan. 1, pow. inowrocławski  
A Neolithic Anthropomorphic Stone Figurine from Tupadły, site 1, Inowrocław County
- Anna Rembisz-Lubiejewska, Skarb przedmiotów brązowych odkryty w Słupsku, pow. *loco* 318  
A Bronze Hoard Found in Słupsk, Słupsk County

|  |     |
|--|-----|
| Katarzyna Czarnicka, Wojciech Siciński, Unikatowa pochwa miecza z cmentarzyska kultury przeworskiej w Orenicach, pow. łęczycki       | 320 |
| A Unique Sword Scabbard from a Przeworsk Culture Cemetery at Orenice, Łęczyca County   |     |
| Agnieszka Jarec, Znaleźzisko ostrogi krzesłowanej z rejonu Ciechanowa  | 330 |
| Unpublished Finds from Grodzisk, Węgrów County, from the Collections of the State Archaeological Museum in Warsaw                    |     |
| Kinga Żyto, Nieznane zabytki okresu wpływów rzymskich z Muzeum Regionalnego im. Hieronima Ławniczaka w Krotoszynie                   | 332 |
| Unpublished Roman Period Artefacts from the Hieronim Ławniczak Regional Museum in Krotoszyn  |     |
| Andrzej Szela, Nietypowa sprzączka z Siemiatkowa. Wyrób lokalny czy import bałtyjski?  | 334 |
| An Atypical Belt-Buckle from Siemiatkowo. A Locally Made Form or a Balt Import?  |     |
| Jacek Andrzejowski, Ryszard Cędrowski, Grób z Łazówka koło Sokołowa Podlaskiego – ślad nieznanego cmentarzyska kultury wielbarskiej? | 338 |
| A Grave from Łazówek near Sokołów Podlaski – Evidence of an Unknown Wielbark Culture Cemetery?                                       |     |
| Mirosław Rudnicki, Konstantin N. Skvortov, Znaleźzisko sprzączki typu <i>Snartemo-Sjörup</i> z Nadrowii                              | 348 |
| A Belt-Buckle type <i>Snartemo-Sjörup</i> from Nadrovia Region   |     |
| WYKAZ SKRÓTÓW / ABBREVIATIONS  | 355 |

Roman, E.

1997 *Ostrogi krzesłowe z terenu ziem polskich*, [w:] J. Ilkjaer, A. Kokowski (red.), *20 lat archeologii w Masłomęczu I. Weterani*, Lublin, s. 165–188.

Tejral, J.

2002 *Die Sporen*, [w:] J. Peška, J. Tejral (red.), *Das germanische Königsgrab von Mušov in Mähren*, Band 1, Römisch-Germanisches Zentralmuseum, Monographien 55/1, Mainz s. 141–188.

## THE FIND OF A CHAIR-SHAPED SPUR FROM THE VICINITY OF CIECHANÓW

### SUMMARY

In 1994 the then district museum in Ciechanów was presented with forty-seven metal objects dating to Bronze Age through to the modern age, stray finds from the area near the village of Rzeczek, Ciechanów County, in northern Mazowsze. The group included a fragment of a chair-shaped spur found at the village of Grędzice a few kilometres away (Fig. 1). This bronze base of a spur with an hourglass-shaped heel band still retains a fragment of its profiled neck, with some traces of corrosion, suggesting the presence of an iron prick (Fig. 2). Based on the surviving fragment the artefact has been attributed to spurs of group IIc according to Roman or type 20 according to Jahn (E. Roman 1997, p. 170; M. Jahn 1921, p. 65, fig. 20). The largest number of specimens of this type is known from Mazowsze, although some individual spurs were recorded in the region of the Vistula River mouth, and in Lower Silesia. Their chronology falls within the Early Roman Period, suggesting that the spur should be attributed to the Przeworsk Culture.

tłum. Anna Kinecka

<https://doi.org/10.36154/wa.66.2015.11>

Kinga Żyto

## NIEZNANE ZABYTKI Z OKRESU WPŁYWÓW RZYMSKICH Z MUZEUM REGIONALNEGO IM. HIERONIMA ŁAWNICZAKA W KROTOSZYNIE

W zbiorach muzeum w Krotoszynie<sup>1</sup> znajdują się cztery zabytki datowane na okres wpływów rzymskich: fibula, dwa groty oraz nóż. W Księdze Wpływu Muzealiów zarejestrowano je pod datą 13.VI.1970 roku. Niestety, sposób ich nabycia nie został odnotowany<sup>2</sup> – muzeum miało jeszcze wówczas status izby muzealnej, prowadzonej przez oddział PTTK w Krotoszynie.

<sup>1</sup> W tym miejscu chciałabym podziękować Dyrektorowi muzeum Panu Piotrowi Mikołajczykowi, za udostępnienie materiałów, dr. Edwardowi Jokielowi za okazaną pomoc oraz dr. Jackowi Andrzejowskiemu za wskazówki redakcyjne.

<sup>2</sup> Z dużym prawdopodobieństwem przyjąć można, że zabytki te przekazał do zbiorów muzeum archeolog dr Dionizy Kosiński, historyk z liceum w Krotoszynie, który na przełomie lat 60. i 70. XX wieku prowadził wykopaliska w obecnym pow. krotoszyńskim. Za tę informację dziękuję Panu Danielowi Szczepaniakowi, kustoszowi muzeum w Krotoszynie. Por. A. Łosińska 2005, s. 284–285.

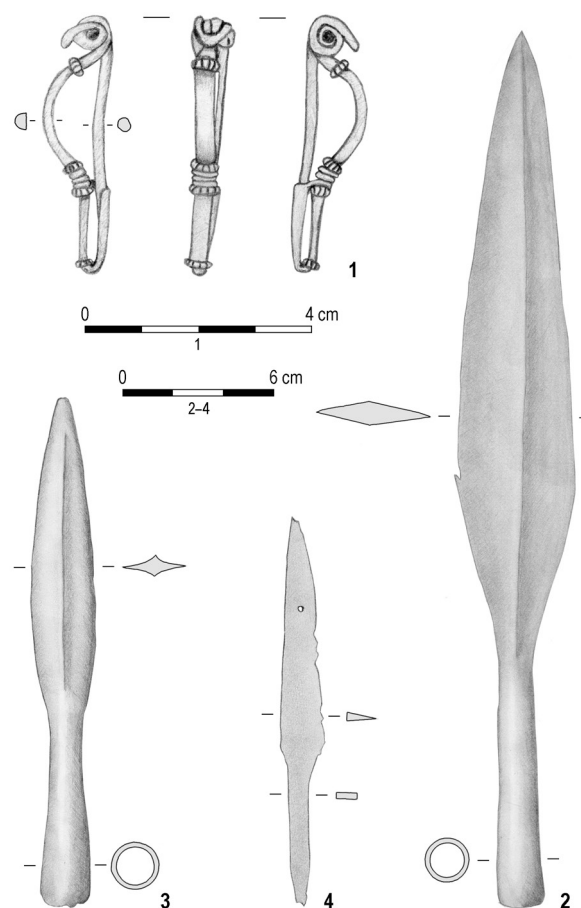
1. Zapinka ze stopu miedzi, dobrze zachowana (Ryc. 1:1). Fibula ma łukowaty kabłąk o półkolistym przekroju, zdobiona jest czterema pierścieniami wykonanymi z nacinanego drutu, umieszczonymi na główce zapinki, u nasady kabłąka, gdzie tworzą „ramę” dla zwojów podwinięcia nóżki, i na jej zakończeniu. Brak śladów przepalenia. Dług. fibuli wynosi 4,6 cm (nr inw. MRK-A 39).

2. Groty żelazny o stosunkowo krótkiej, cylindrycznej tulejce i długim liściu o przekroju romboidowym; największa szerokość liścia przypada nieco poniżej ¼ jego długości (Ryc. 1:2). Na liściu i na tulei widoczne są ślady patyny ogniowej. Dług. grotu wynosi 34,7 cm, dług. liścia 23 cm (nr inw. MRK-A 43).

3. Groty żelazny z wąskim liściem o wyraźnie wyodrębnionym żeberku; największa szerokość liścia przypada nieco poniżej ½ jego długości (Ryc. 1:3). Na liściu i na tulei widoczne są ślady patyny ogniowej. Dług. grotu wynosi 20 cm, dług. liścia 13 cm (nr inw. MRK-A 42).

4. Nóż żelazny z obustronnie wyodrębnionym trzpieniem (Ryc. 1:4). Dług. 15,5 cm (nr inw. MRK-A 44).

Wyjątkowo interesującym zabytkiem jest zapinka należąca do typu A.166, który charakteryzuje zdobienie nakładanymi



Ryc. 1. Zabytki z okresu wpływów rzymskich ze zbiorów Muzeum Regionalnego im. Hieronima Ławniczaka w Krotoszynie.

1 – zapinka ze stopu miedzi, 2, 3 – groty żelazne, 4 – nóż żelazny.

Rys.: K. Żyto

Fig. 1. Roman Period finds from the Hieronim Ławniczak Regional Museum in Krotoszyn. 1 – copper alloy brooch, 2, 3 – iron lance points, 4 – iron knife. Drawing: K. Żyto

pierścieniami z perełkowatego drutu. Zdaniem O. Almgrena (1923, s. 75, przyp. 2, tabl. VII:166) typ ten wykształcił się na Nizinie Węgierskiej z fibul A.158, a M. Párducz (1956, s. 160–161) określił zapinki typu A.166 jako „typ węgierski”. Słowackie zapinki zdobione pierścieniami opracował T. Kolník (1964, s. 422, ryc. 6), który przeanalizował zarówno klasyczne fibule A.166, jak również ich derywaty, m.in. fibule z pełną pochwęką.

Więcej uwagi zapinkom typu A.166 poświęciła M. Mączyńska (2001, s. 81–83; 2011, s. 76–77), która wśród brązowych i srebrnych zapinek tego typu wydzieliła dwie odmiany. Do pierwszej zaliczyła fibule z szerokim, facetowanym kabłąkiem i gładkimi lub perełkowatymi pierścieniami, natomiast do drugiej zapinki z kabłąkiem drucikowatym, niefacetowanym.

Ostatnio zapinki A.166 pochodzące z terenu kultury przeworskiej omówił bliżej I. Jakubczyk<sup>3</sup> (2013, s. 115–118), który wyróżnił ich dwa warianty. Pierwszy z nich, określony jako wariant *Czersk*, tworzą zapinki z czterozwojową sprężyną z górną cięciwą i łukowato wysklepionym kabłąkiem, który w przekroju jest rynienkowaty i kilkakrotnie facetowany. Drugi wariant – *Retkinia* – to fibule o wąskim kabłąku, w przekroju owalnym lub półkolistym. Omawiana tu zapinka odpowiada wariantowi *Retkinia* (I. Jakubczyk 2013, lista 24). Dobrymi analogiami do niej są w szczególności fibule z Olsztyna, pow. częstochowski (J. Szydłowski 1974, s. 112, 144, tabl. CLXXV:g), i z Młodzikowa, pow. gostyński (A. Dymaczewski 1958, s. 400, ryc. 471:25). Mniejsze podobieństwo wykazują dwie brązowe fibule z grobu 1704 z Kietrza, pow. głubczycki (B. Gedl 1972, s. 167, ryc. 4:a.c; M. Gedl 1972, s. 112, ryc. 7:i.k); poza większymi rozmiarami mają one facetowane kabłąki oraz rynienkowane w przekroju nożki.

Pomimo tego, że miejsce odkrycia zapinki z Muzeum Regionalnego w Krotoszynie nie jest znane, wydaje się najbardziej prawdopodobne, że pochodzi ze stanowiska z zachodniej strefy kultury przeworskiej, gdzie znajduje się największe zagęszczenie zapinek A.166 (M. Mączyńska 2001, s. 81; 2011, s. 102, ryc. 31; I. Jakubczyk 2013, mapa 26). Wymienione wyżej analogie do fibuli krotoszyńskiej nie pozwalają datować jej dokładniej, niż w obrębie faz C<sub>1b</sub>–D, tj. w ogólnych ramach chronologicznych zapinek typu A.166 w kulturze przeworskiej, z których zresztą tylko nieliczne pochodzą ze zwartych zespołów (por. K. Godłowski 1977, s. 25; I. Jakubczyk 2013, lista 24).

Pierwszy z omawianych grotów reprezentuje odmianę I typu XXIII wg klasyfikacji P. Kaczanowskiego (1995, s. 26–27, tabl. XV:3), charakteryzującą się krótką, cylindryczną tulejką i długim liściem o przekroju romboidowym. Groty takie pojawiają się w fazie C<sub>1b</sub> i użytkowane są do końca późnego okresu rzymskiego i początku okresu wędrówek ludów (P. Kaczanowski 1995, s. 27, tabl. XX).

Drugi grot reprezentuje typ XV – okazy z proporcjonalnie wąskim liściem z krótką tulejką. W kulturze przeworskiej groty tego typu występują bardzo często (P. Kaczanowski 1995, s. 23, tabl. XII:3, 4). Ich chronologia zamyka się w fazach B<sub>2</sub>–C<sub>1b</sub>, przy czym najliczniejsze są egzemplarze datowane na fazę C<sub>1a</sub> (P. Kaczanowski 1995, s. 23, tabl. XX).

Ostatnim przedmiotem jest żelazny nóż z trzonkiem obustronnie łagodnie wyodrębniającym się od głowni. Zabytek

można przyporządkować do podtypu IIb w klasyfikacji T. Dąbrowskiej (1997, s. 95–96), datowanego na fazy B<sub>1</sub>–B<sub>2b</sub>. Zdaniem K. Godłowskiego (1977, s. 93) noże o takich cechach licznie występują w końcowej fazie późnego okresu wpływów rzymskich. Oznacza to, że ramy chronologiczne naszego noża są bardzo szerokie i bliższe datowanie zabytku jest nie możliwe.

Z przedstawionych wyżej informacji wynika, że zabytki znajdujące się w zbiorach Muzeum Regionalnego im. Hieronima Ławniczaka w Krotoszynie z dużym prawdopodobieństwem można powiązać z kulturą przeworską. Przemawiają za tym formy zabytków, które dość licznie spotykane są w materiale ze stanowisk przeworskich. Należy również zauważyć, że oba groty noszą ślady patyny ogniowej, co może wskazywać, że pochodzą z grobu ciałopalnego. Dodatkowo fibulę i groty można ogólnie datować na okres późnorzymski. W tym czasie region południowej Wielkopolski nadal był zamieszkały przez ludność kultury przeworskiej (H. Machajewski 2007, s. 81).

Kinga Żyto

Instytut Archeologii Uniwersytetu Łódzkiego  
ul. Uniwersytecka 3

PL 90-137 Łódź

kiniazyto@wp.pl

#### LITERATURA

Almgren, O.

1923 *Studien über nordeuropäische Fibelformen der ersten nachchristlichen Jahrhunderte mit Berücksichtigung der provinzialrömischen und südrussischen Formen*, Manus-Bibliothek 32, Leipzig<sup>2</sup>.

Dąbrowska, T.

1997 *Kamieńczyk. Ein Gräberfeld der Przeworsk-Kultur in Ostmasowien*, Monumenta Archaeologica Barbarica III, Kraków.

Dymaczewski, A.

1958 *Cmentarzysko z okresu rzymskiego w Młodzikowie, w pow. Środa*, FAP VIII–IX (1957–1958), s. 179–442.

Gedl, B.

1972 *Szkieletowy grób z okresu wędrówek ludów na stanowisku I w Kietrze, pow. Głubczyce*, MatArch. XIII, s. 165–170.

Gedl, M.

1972 *Wyniki badań na cmentarzysku z okresów lateńskiego i wpływów rzymskich w Kietrze, pow. Głubczyce*, Spr Arch. XXIV, s. 103–120.

Godłowski, K.

1977 *Materiały do poznania kultury przeworskiej na Górnym Śląsku, cz. II*, MSiW IV, s. 7–237.

Jakubczyk, I.

2013 *Zapinki VI grupy Oscara Almgrena w kulturze przeworskiej*, mps dysertacja doktorskiej w Instytucie Archeologii Uniwersytetu Łódzkiego.

<sup>3</sup> Chciałabym bardzo serdecznie podziękować dr Ireneuszowi Jakubczykowi za udostępnienie nieopublikowanej rozprawy doktorskiej.

Kaczanowski, P.

1995 *Klasyfikacja grotów broni drzewcowej kultury przeworskiej z okresu rzymskiego*, Klasyfikacje zabytków archeologicznych I, Kraków.

Kolnik, T.

1964 *Honosné spony mladšej doby rímskej vo svetle nálezov z juhozápadného Slovenska*, SIA XII, s. 409–446.

Łosińska, A.,

2005 *Wspomnienia – zamiast nekrologów*, „Wielkopolskie Sprawozdania Archeologiczne” 7, s. 281–291.

Machajewski, H.

2007 *Wielkopolska północna w późnym okresie rzymskim i w wczesnej fazie wędrówek ludów*, FAP XLIII, s. 77–97.

Mączyńska, M.

2001 *Einige Fibeln südlicher Herkunft im Hortfund von Łubiana in Pommern*, [w:] E. Istvánovits, V. Kulcsár (red.), *International Connections of the Barbarians of the Carpathian Basin in the 1<sup>st</sup>–5<sup>th</sup> centuries A.D. Proceedings of the international conference held in 1999 in Aszód and Nyíregyháza*, Aszód-Nyíregyháza, s. 77–93.

2011 *Der frühvölkerwanderungszeitliche Hortfund aus Łubiana, Kreis Kościerzyna (Pommern)*, BerRGK 90 (2009), s. 7–481.

Párducz, M.

1956 *Beiträge zur Geschichte der Sarmaten in Ungarn im II. und III. Jahrhundert*, AAHung. VII, s. 139–182.

Szydłowski, J.

1974 *Trzy cmentarzyska typu dobrodzieńskiego*, Rocznik Muzeum Górnośląskiego w Bytomiu, Archeologia 11, Bytom.

UNPUBLISHED ROMAN PERIOD ARTEFACTS  
FROM THE HIERONIM ŁAWNICZAK REGIONAL  
MUSEUM IN KROTOSZYN

SUMMARY

The Regional Museum in Krotoszyn has in its collections four archaeological objects dated to the Roman Period: a copper alloy brooch, type A.166 (Fig. 1:1, two iron spearheads, types XV and XXIII/1 according to Piotr Kaczanowski (Fig. 1:2.3), and an iron knife (Fig. 1:4).

The provenance of these artefacts is unknown. They may have been offered to the museum by Dionizy Kosiński PhD, qualified archaeologist and history teacher at the secondary school in Krotoszyn who in late 1960s and early 70s excavated a number of sites in his local area (now Krotoszyn County). This conclusion is supported by the brooch, type A.166, variant *Retkinia* – brooches of this form cluster in the western part of the Przeworsk Culture territory. Marks of a fire patina observed on the spearheads suggest they were recovered from a grave-field.

tłum. Anna Kinecka

Andrzej Szela

NIETYPOWA SPRZĄCZKA Z SIEMIĄTKOWA.  
WYRÓB LOKALNY CZY IMPORT BAŁTYJSKI?

Stanowisko w dzisiejszym Siemiątkowie<sup>1</sup>, położone jest na północnym skraju wsi, w sąsiedztwie stadionu, z którym ściśle związana jest historia jego odkrycia. To właśnie przy jego budowie w roku 1978 odsłonięto pozostałości starożytnych pochówków (J. Głosik 1983, s. 251). W lipcu 1978 roku ratownicze badania wykopaliskowe stanowiska podjął Andrzej Gindrych, ówczesny Wojewódzki Konserwator Zabytków w Ciechanowie; prace kontynuowane były w latach 1979–1980, a następnie 1983–1984. W ich trakcie na stanowisku przebadano ok. 1136 m<sup>2</sup>. Zgodnie z informacjami zawartymi w dziennikach badań<sup>2</sup> oraz wzmiankami w „Informatorze Archeologicznym” na stanowisku zarejestrowano 135 obiektów archeologicznych (Inf.Arch. 1978 [1979], s. 115–116; 1979 [1980], s. 96–97; 1980 [1981], s. 93; 1983 [1984], s. 132–133; 1984 [1985], s. 109), wydaje się jednak, że w rzeczywistości ich liczba była większa i sięgała 146 (A. Szela 2013, s. 26). Spośród nich 126 należy uznać za groby starożytne, w tym najprawdopodobniej 32 to obiekty kultury łużyckiej, 81 kultury przeworskiej i wielbarskiej, z pozostałych 13 nie zachował się żaden materiał, również kostny; w wypadku kolejnych 20 obiektów nie można było określić nawet ich funkcji (A. Szela 2013, s. 26–27).

W trakcie badań prowadzonych w roku 1983, w obrębie wykopu XVIII, na którym odkryto co najmniej dwa groby kultury wielbarskiej<sup>3</sup>, na głębokości 20 cm<sup>4</sup> znaleziono fragment brązowego kolca sprzączki, o bardzo nietypowej, rozbudowanej formie (Ryc. 2:1a). Trzpień kolca ma postać szerokiej płytki o wklęsłych bokach zewnętrznych, właściwy kolec jest cienki, w przekroju trójkątny, i zakończony dziobowato. Przy ozdobynej płytce znajduje się uszko, w którym tkwi fragment skorodowanego żelaza, będący zapewne pozostałością żelaznej osi sprzączki. Sugeruje to dwuczęściową budowę ramy, ale może także świadczyć o naprawie sprzączki, bowiem nie spotyka się okazów wykonanych z dwóch surowców. Płytko kolca sprzączki zdobiona jest parami poprzecznych bruzdek, a pośrodku wielokątnym otworem. Zachowana długość kolca wynosi 4 cm, a jego największa szerokość 2,6 cm.

Identyfikacja sprzączek jedynie na podstawie ich kółców jest niezwykle trudna, a w wypadku większości znalezisk wręcz niemożliwa, jednak w odniesieniu do opisanego egzemplarza pomocna może być jego unikatowa forma. Rozbudowany kształt płytki widocznej na kolcu znajduje analogie wśród sprzączek typu 8 grupy B w typologii R. Madydy-Legutko (1987, s. 13–15,

<sup>1</sup> Z dniem 1 stycznia 2004 roku nazwa wsi i gminy Siemiątkowo Koziobrodzkie w pow. żuromińskim została zmieniona na Siemiątkowo (Dziennik Urzędowy nr 229 z 2003 roku, poz. 2288).

<sup>2</sup> Archiwum Mazowieckiego Wojewódzkiego Urzędu Ochrony Zabytków, Delegatura w Ciechanowie.

<sup>3</sup> W tym wykopie odkryto także jeden zespół z wczesnej epoki żelaza oraz groby, które datowano ogólnie na okres wpływów rzymskich.

<sup>4</sup> W dzienniku badań nie ma jednoznacznej informacji, czy jest to głębokość mierzona przed, czy po zdjęciu humusu.



# WYKAZ SKRÓTÓW TYTUŁÓW CZASOPISM I WYDAWNICTW WIELOTOMOWYCH

## ABBREVIATIONS OF PERIODICALS' AND SERIAL PUBLICATIONS' TITLES

|                           |  |
|---------------------------|--|
| AAC                       | – „Acta Archaeologica Carpathica”, Kraków  |
| AAHung.                   | – „Acta Archaeologica Academiae Scientiarum Hungaricae”, Budapest  |
| AFB                       | – „Arbeits- und Forschungsberichte zur sächsischen Bodendenkmalpflege”, Berlin (Stuttgart)   |
| Amtl. Ber.                | – „Amtlicher Bericht über die Verwaltung der naturgeschichtlichen, vorgeschichtlichen und volkskundlichen Sammlungen des Westpreußischen Provinzial-Museums für das Jahr...”; (później: „Amtlicher Bericht über die Verwaltung der naturhistorischen, archaeologischen und ethnologischen Sammlungen des Westpreußischen Provinzial-Museums für das Jahr...” oraz „Amtlicher Bericht über die Verwaltung der naturgeschichtlichen, vorgeschichtlichen und volkskundlichen Sammlungen des Westpreußischen Provinzial-Museums für das Jahr...”), Danzig  |
| APolski                   | – „Archeologia Polski”, Warszawa   |
| APS                       | – „Archeologia Polski Środkowoschodniej”, Lublin (wcześniej: Lublin-Chełm-Zamość)  |
| AR                        | – „Archeologické rozhledy”, Praha  |
| B.A.R. Int. Series        | – British Archaeological Reports, International Series, Oxford   |
| BerRGK                    | – „Bericht der Römisch-Germanischen Kommission”, Frankfurt a.M.-Berlin   |
| BJahr.                    | – „Bonner Jahrbücher”, Köln/Bonn   |
| BMJ                       | – „Bodendenkmalpflege in Mecklenburg-Vorpommern”, Lübstorf (wcześniej: „Bodendenkmalpflege in Mecklenburg. Jahrbuch ...”, Schwerin/Rostock/Berlin)   |
| CRFB                      | – Corpus der römischen Funde im europäischen Barbaricum  |
| FAP                       | – „Fontes Archaeologici Posnanienses” (wcześniej: „Fontes Praehistorici”), Poznań  |
| Inf.Arch.                 | – „Informator Archeologiczny. Badania rok ...”, Warszawa   |
| InvArch.                  | – „Inventaria Archaeologica, Pologne”, Warszawa-Łódź   |
| JmV                       | – „Jahresschrift für mitteleuropäische Vorgeschichte”, Halle/Saale   |
| JRGZM                     | – „Jahrbuch des Römisch-Germanischen Zentralmuseums Mainz”, Mainz  |
| KHKM                      | – „Kwartalnik Historii Kultury Materialnej”, Warszawa  |
| KSIA                      | – Kratkie soobšeniâ Instituta arheologii Akademii nauk SSSR (Краткие сообщения Института археологии Академии наук СССР), Moskva  |
| MIA                       | – Materialy i issledovaniâ po arheologii SSSR (Материалы и исследования по археологии СССР), Moskva  |
| MatArch.                  | – „Materiały Archeologiczne”, Kraków   |
| MS                        | – „Materiały Starożytne”, Warszawa   |
| MSiW                      | – „Materiały Starożytne i Wczesnośredniowieczne”, Warszawa   |
| MSROA                     | – „Materiały i Sprawozdania Rzeszowskiego Ośrodka Archeologicznego”, Rzeszów-Krosno-Sandomierz-Tarnów (-Przemysł/Tarnobrzeg)   |
| MZP                       | – „Materiały Zachodniopomorskie”, Szczecin   |
| PA                        | – „Památky archeologické” (wcześniej: „Památky archeologické a místopisné”), Praha   |
| PArch.                    | – „Przegląd Archeologiczny”, Poznań  |
| PMMAE                     | – „Prace i Materiały Muzeum Archeologicznego i Etnograficznego w Łodzi. Seria Archeologiczna”, Łódź  |
| PomAnt                    | – „Pomorania Antiqua”, Gdańsk  |
| Prahistoria ziem polskich | – <i>Prahistoria ziem polskich</i> , tom I: <i>Paleolit i mezolit</i> (red. W. Chmielewski, W. Hensel), Wrocław-Warszawa-Kraków-Gdańsk 1975; tom II: <i>Neolit</i> (red. W. Hensel, T. Wiślański), Wrocław-Warszawa-Kraków-Gdańsk 1979; tom III: <i>Wczesna epoka brązu</i> (red. A. Gardawski, J. Kowalczyk), Wrocław-Warszawa-Kraków-Gdańsk 1978; tom IV: <i>Od środkowej epoki brązu do środkowego okresu lateńskiego</i> (red. J. Dąbrowski, Z. Rajewski), Wrocław-Warszawa-Kraków-Gdańsk 1979; tom V: <i>Późny okres lateński i okres rzymski</i> (red. J. Wielowiejski), Wrocław-Warszawa-Kraków-Gdańsk 1981 |
| Prussia                   | – „Sitzungsberichte der Altertumsgesellschaft Prussia” (później: „Prussia. Zeitschrift für Heimatkunde”), Königsberg.  |
| PZ                        | – „Praehistorische Zeitschrift”, Berlin-New York   |
| RArch.                    | – „Recherches Archéologiques”, Kraków  |
| RB                        | – „Rocznik Białostocki”, Białystok   |
| RGA                       | – Reallexikon der Germanischen Altertumskunde: 1. wyd.: J. Hoops (wyd.), tomy 1–4 (K. J. Trübner, Straßburg 1911–1919), 2. wyd.: H. Jankuhn, H. Beck i in. (wyd.), tomy 1–35 (de Gruyter, Berlin-New York 1973–2007).  |
| RO                        | – „Rocznik Olsztyński”, Olsztyn  |
| RosArh.                   | – „Rossijskaâ arheologiâ” (Российская археология), Moskva  |
| SJahr.                    | – „Saalburg Jahrbuch”, Berlin-New York   |
| SlA                       | – „Slovenská archeológia”, Bratislava  |
| SovArh.                   | – „Sovetskaâ arheologiâ” (Советская археология), Moskva  |
| SprArch.                  | – „Sprawozdania Archeologiczne”, Kraków  |
| SprPMA                    | – „Sprawozdania P.M.A.”, Warszawa  |
| WA                        | – „Wiadomości Archeologiczne”, Warszawa  |
| ZfE                       | – „Zeitschrift für Ethnologie”, Berlin   |
| ZNUJ                      | – „Zeszyty Naukowe Uniwersytetu Jagiellońskiego”, Kraków   |
| ZOW                       | – „Z otchłani wieków”, Warszawa  |

Sprzedaż / Retail:  
Długa 52 (Arsenał), 00-241 Warszawa

Sprzedaż wysyłkowa / Mail order:  
tel./phone: +48 22 5044 872, +48 22 5044 873  
e-mail: [wydawnictwapma@pma.pl](mailto:wydawnictwapma@pma.pl)

Państwowe Muzeum Archeologiczne. Warszawa 2015. Wydanie I. Nakład 300 egz.  
Druk i oprawa: DRUKARNIA Janusz Bieszczad, ul. Moszczenicka 2, 03-660 Warszawa